



ENTERPRISE 2006  
INTERFACCIA GRAFICA  
PER IL CONTROLLO E LA GESTIONE DI SISTEMI 1019

# INTERFACCIA GRAFICA

## PER IL CONTROLLO E LA GESTIONE

### DI SISTEMI 1019

MANUALE UTENTE

1

RIPRODUZIONE VIETATA

SV SISTEMI DI SICUREZZA SRL  
24020 Villa di Serio - Via Cortesi n°1  
Tel 035/657055 – Fax 035/661964  
info@svsistemidisicurezza.com





INDICE:

1	INTRODUZIONE: .....	3
2	RELEASE:.....	3
3	PRINCIPALI CARATTERISTICHE: .....	3
4	CARATTERISTICHE HW/SW MINIME RICHIESTE: .....	3
5	INSTALLAZIONE PROGRAMMA:.....	4
6	STRUTTURA DEL SOFTWARE:.....	4
6.1	Pagina Principale:.....	4
6.2	Gestione: .....	6
6.3	Simulatore tastiera centrale: .....	10
6.4	Diagnostica di comunicazione centrale:.....	10
6.5	Campo di data e ora:.....	10
6.6	Finestra password:.....	10
6.7	Sistema: .....	11
6.7.1	Configurazione: .....	11
6.7.2	Storico Eventi: .....	14





## 1 INTRODUZIONE:

ENTERPRISE 2006 è un'interfaccia utente grafica e testuale per i sistemi con centrale 1019. Il programma permette la gestione e la visualizzazione degli allarmi per un numero di centrali che può variare da 1 a 99.

La struttura piramidale del programma, con un semplice menu configurabile, permette di fornire informazioni in maniera veloce ed intuitiva, facilmente gestibili, quindi, dagli operatori. Messaggi, grafiche e controlli sono visualizzati evitando frequenti popup o sovrapposizioni di finestre, i testi sono mostrati con caratteri grandi e ben visibili grazie alle combinazioni dei colori (font e sfondo).

Enterprise 2006 è stato progettato rispettando la EN 54-2 Standard – *"Fire detection and fire alarm systems – Control and indicative equipment"* – sezione 13 (requisiti software).

## 2 RELEASE:

Enterprise 2006 Release 1.0 dated 28/12/05

Attenzione: questo software e tutte le sue funzionalità funzionano con Windows™ XP.

## 3 PRINCIPALI CARATTERISTICHE:

Le principali caratteristiche di ENTERPRISE 2006 sono le seguenti:

- Supervisione per un numero di centrali non superiore a 99 unità
- Connessione alle centrali tramite reti LAN o a Stella
- Messaggio operatore personalizzabile per ogni evento
- Protezione tramite password e sistema ad utenti multilivello
- Log degli eventi selezionabile per genere e periodo
- Gestione eventi real-time
- Monitoraggio delle centrali real-time
- Stampa manuale degli eventi
- Informazioni riguardo il valore dei sensori analogici
- Progettazione modulare per integrare sistemi di natura diversa (antincendio, videosorveglianza, controllo accessi, tecnologico, antintrusione)
- File di configurazione criptati.
- Possibilità di abilitare o disattivare la visualizzazione della mappa generale del sito supervisionato.
- Disponibile nelle lingue: Italiano, Inglese, Francese, Russo

## 4 CARATTERISTICHE HW/SW MINIME RICHIESTE:

ENTERPRISE 2006 requirements are the following:

CPU	\	Pentium IV o più recente
RAM		almeno 256 MByte
HARD DISK		almeno 1GByte
FLOPPY DISK		3.5" 1.44 Mbyte
CD-ROM		CD-ROM compatibile
KEYBOARD		IBM compatibile
VIDEO SVGA		1024x768 pixel o risoluzioni maggiori
MOUSE		Microsoft compatibile

UNA PORTA USB 2.0 (per chiave hardware)

PORTE SERIALE (9 PIN)(per comunicazioni con centrali tramite RS-232)

SCHEDA DI RETE ETHERNET (almeno 100MByte)

SISTEMA OPERATIVO: Windows™ XP Professional

## 5 INSTALLAZIONE PROGRAMMA:

Enterprise è fornito con un CD e con una chiave hardware per porta USB. Ogni chiave presenta un univoco codice di sicurezza che una volta riconosciuto dal software ne permette il corretto funzionamento!

Per l'installazione, inserire il CD nell'unità CD-ROM e seguire le istruzioni mostrate a video. Una volta installato, il software sarà avviato automaticamente.

Se la chiave di protezione non viene rilevata nel sistema, verrà generato un codice di "CHIAVE NON TROVATA" e il funzionamento del software si limiterà alla sola visualizzazione real-time

## 6 STRUTTURA DEL SOFTWARE:

### 6.1 Pagina Principale

La pagina principale mostra lo stato generale dei sistemi integrati nella supervisione

- Antincendio
- Antintrusione
- Videosorveglianza
- Controllo accessi
- Tecnologico

Ogni sezione è accessibile con un click sul relativo tasto (vedi fig.1)



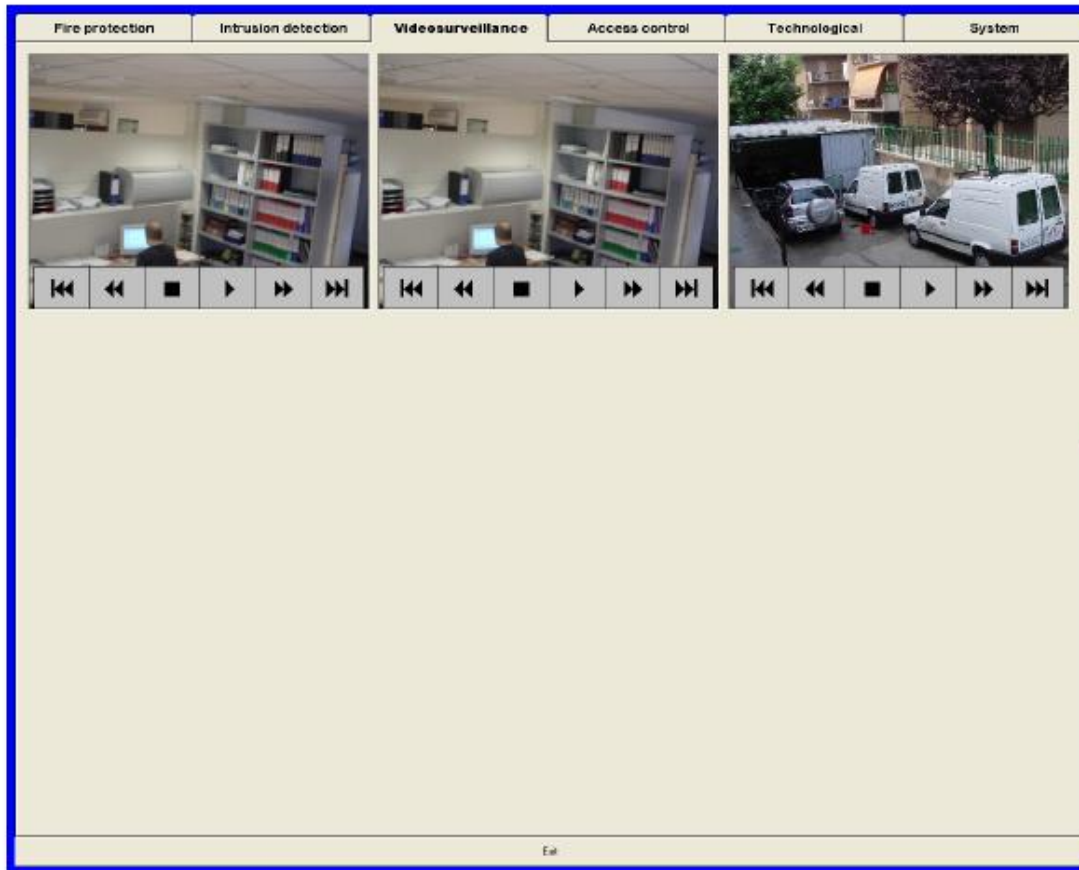
**Figure 1: Pagina Principale**

**Antincendio:** La barra a scorrimento indica lo stato dei possibili eventi del settore : Allarme, Preallarme, Guasto, Esclusione. Il tasto "Gestione" apre la lista delle pagine grafiche del sistema. In caso di uno degli eventi sopra riportati, le relative icone vengono evidenziate con il colore ad esse associato.

Un click sull'icona evidenziata apre la lista delle pagine!

**Antintrusione:** La barra a scorrimento associata, permette tramite l'icona "Gestione" di aprire la lista delle pagine grafiche; come per il settore "Antincendio" le altre icone disponibili mostrano lo stato dei possibili eventi del settore.

**Videosorveglianza:** Questa sezione permette il controllo delle video camere per permettere il monitoraggio del sito sorvegliato, in caso di qualsiasi evento straordinario od ordinario.



**Figure 2: Enterprise 2006 management of videosurveillance systems**

*Controllo accessi:* Questa sezione è pensata per il controllo degli accessi del personale autorizzato e per impedire l'ingresso alle persone non autorizzate nei locali del sito controllato.

*Tecnologico:* Questa funzionalità, deve essere attivata al momento dell'installazione del sistema.

## 6.2 Gestione:

L'icona "Gestione" mostra la lista delle zone grafiche

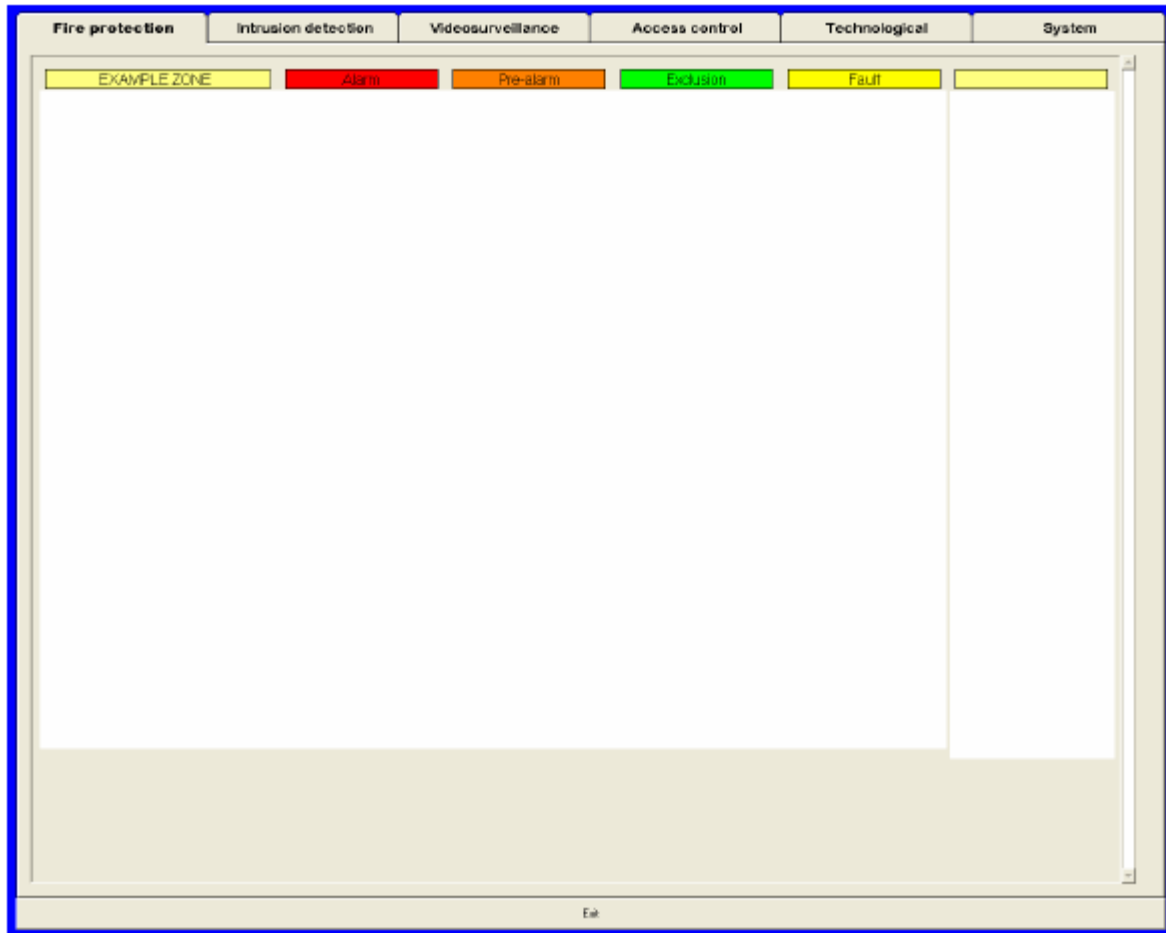
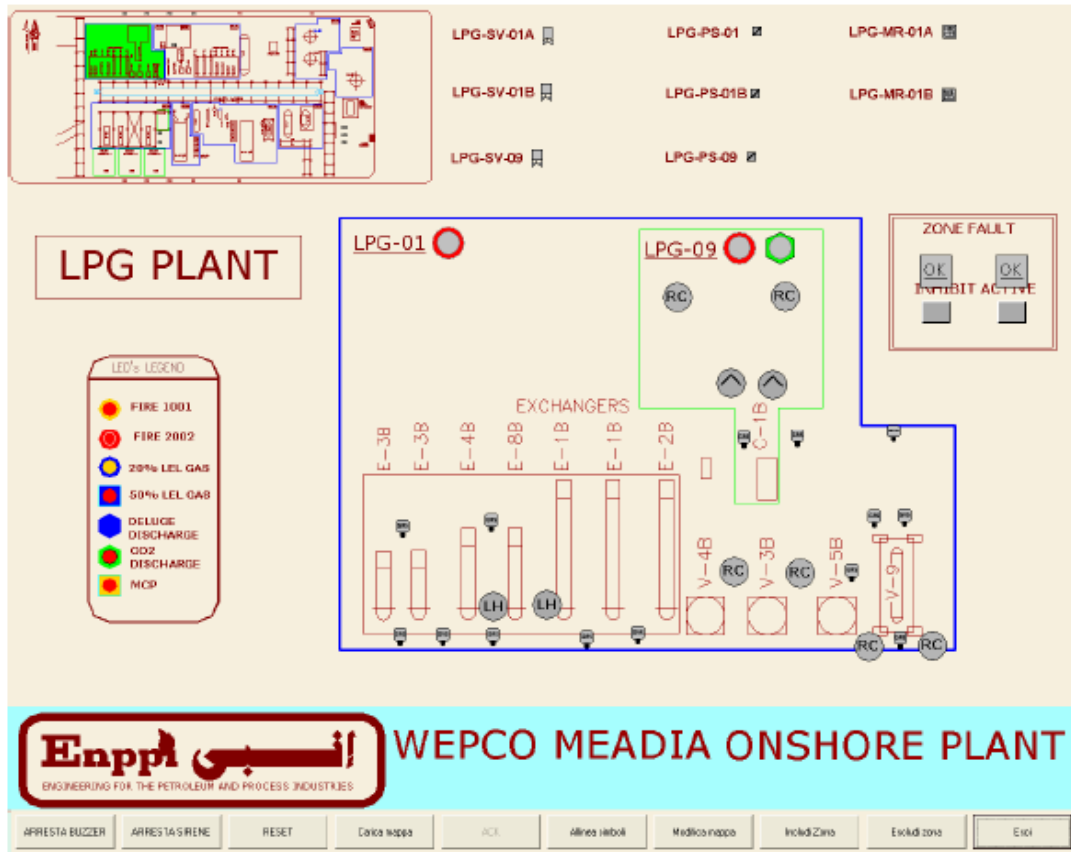


Figure 3: Sezione di gestione per l'antincendio



**Figure 4: Pagina grafica**

Una volta selezionata la pagina grafica è possibile eseguire le seguenti operazioni:

- Includere o escludere ogni singola entità oppure l'intera zona
- Visualizzare il valore analogico dei sensori (quando i dispositivi lo consentono)
- Arrestare le sirene interessate
- Modificare la mappa ed allineare la posizione dei simboli identificanti i dispositivi in campo

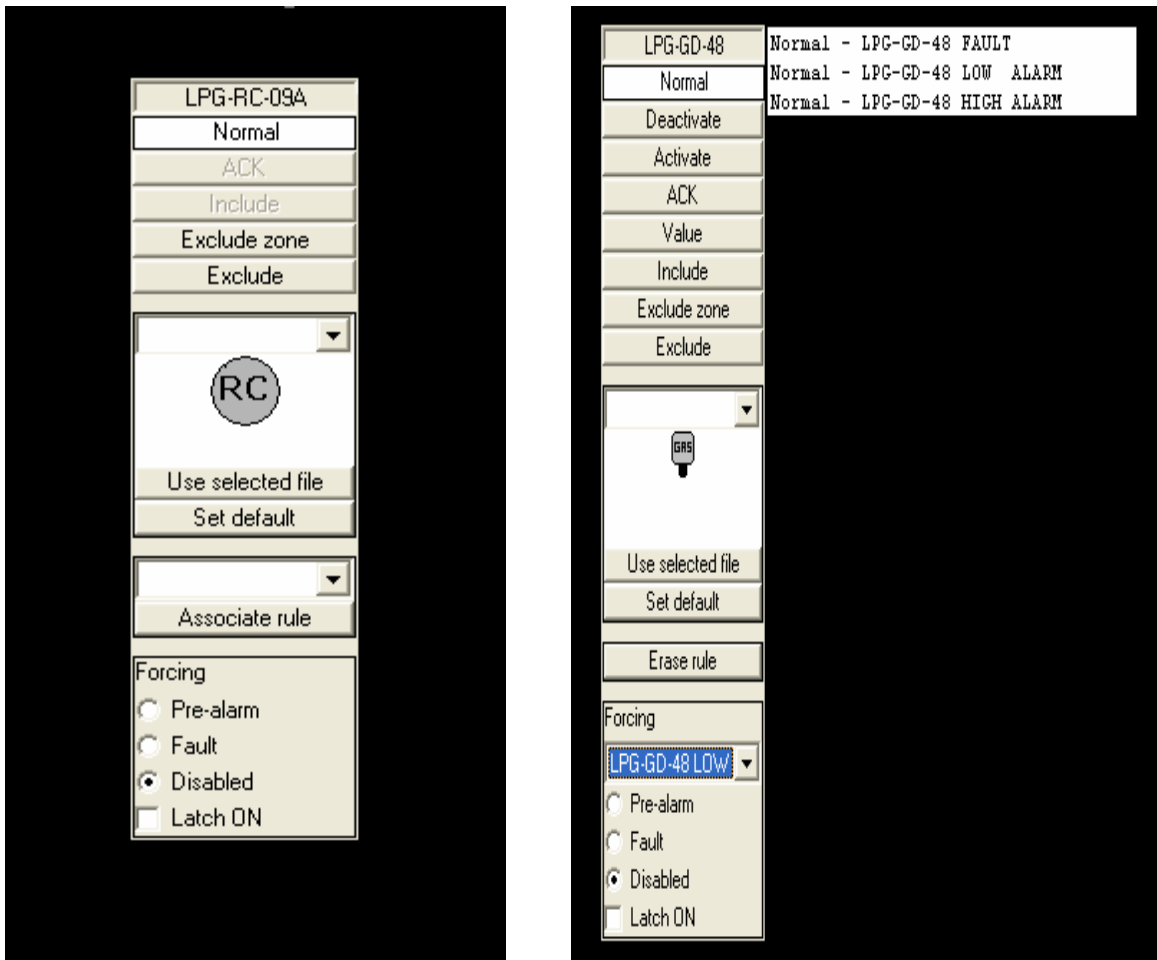
Le icone dei dispositivi assumono diversi colori a seconda dello stato del campo secondo la seguente tabella:

DEVICE STATUS	COLOUR
Dispositivo mancante	Verde scuro
Dispositivi escluso da operatore	Verde chiaro
Dispositivo disattivato da fascia oraria	Magenta
Prellarme	Arancione
Manomissione	Arancione
Allarme	Rosso
Guasto	Giallo
Stato normale	Grigio

**Tabella 1: Corrispondenza stato dispositivo e colore visualizzato**

Le operazioni permesse sul singolo dispositivo dipendono dal livello dell'utente loggato.

In particolare Enterprise 2006 è stato progettato per eseguire sofisticate operazioni sui dispositivi come il controllo individuale tramite menu contestuale (fig. 5)



**Figura 5: Esempi di alcuni menu contestuali in funzione del tipo di dispositivo. (a sinistra: sensore, a destra: simbolo cumulativo (regola dell'OR))**

Dopo un click con il tasto destroy del mouse, l'operatore ha la possibilità di escludere, includere il sensore selezionato, includere o escludere la zona interessata dal sensore, acquisire l'allarme in corso, cambiare il simbolo del dispositivo e attivarlo o disattivarlo, a seconda dello stato, del tipo dello stesso dispositivo e del livello di accesso (tabella 2).

La gestione delle regole "OR" tra più dispositivi è disponibile al livello utente 0 (riservato ai tecnici) e permette di condividere un unico simbolo tra diversi dispositivi con una logica di "OR".



Livello	Autorizzazioni
0	Includere ed escludere un dispositivo, includere ed escludere una zona, attivare o disattivare un attuatore, acquisire un evento di allarme, cambiare icona, forzare uno stato in caso di evento di allarme, creare o distruggere le regole "OR", modificare le mappe grafiche caricarne di nuove, allineare la posizione dei simboli su pagine grafiche.
1	Includere ed escludere un dispositivo, includere ed escludere una zona, attivare o disattivare un attuatore, acquisire un evento di allarme, cambiare icona, modificare le mappe grafiche caricarne di nuove, allineare la posizione dei simboli su pagine grafiche.
2	Includere ed escludere un dispositivo, includere ed escludere una zona, attivare o disattivare un attuatore, acquisire un evento di allarme.
3	Acquisizione degli eventi di allarmi

**Tabella 2: Enterprise 2006 livelli di utenti**

Per abilitare e disabilitare un'intera zona è anche possibile clickare sui tasti "ESCLUDI ZONA" e "INCLUDI ZONA"

#### Sirene

In caso di vento attivo, le sirene, possono essere tacitate tramite una delle seguenti modalità

1. Click sul tasto "Arresta sirene" nella pagina principale
2. Click sul tasto "Arresta sirene" nella pagina della zona

#### Valore Analogico

Per visualizzare il valore analogico di un dispositivo, selezionare il tasto "Valore" nel menu contestuale visualizzato dopo un click con il tasto destro sul simbolo interessato. Verrà così aperta una piccola finestra in cui verrà mostrato il valore analogico se disponibile o il messaggio di errore in caso il dispositivo interrogato non sia compatibile con l'operazione.

Sensor type	Measuring unit
Smoke sensor	Perc. of obsc.
Heat sensor	°C
Combustible gas detector	% L.E.L
Toxic gas detector	ppm
Generic 4-20 mA transm.	mA

#### Modifica Mappe e simboli

Se il livello di accesso è 0 o 1 le mappe possono essere caricate da nuovi file oppure modificate direttamente dall'operatore. Per aprire l'editor grafico clickare sul tasto "Modifica mappa" eseguire le modifiche necessarie salvare il file aperto (non cambiare il nome del file), confermare il cambiamento clickando sullo stesso tasto nominato "Conferma modifica" verrà chiesta una password per autorizzare l'operazione.

Come già specificato, il simbolo associato ad un dispositivo nella mappa grafica può essere cambiato (se il livello lo permette) selezionandolo nella lista del menu a tendina nel menu contestuale, il riquadro anteprima permette la visualizzazione del simbolo selezionato prima di confermare la associazione.

Per modificare la posizione dei simboli all'interno della mappa, clickare sul tasto "Allinea simboli"

Cliccare sul simbolo da spostare e trascinarlo fino alla nuova posizione, rilasciare il tasto del mouse e procedere con un altrosimbolo oppure confermare lo spostamento clickando di nuovo sul tasto, l'operazione verrà eseguita dopo il corretto inserimento della password.

9

RIPRODUZIONE VIETATA

### 6.3 Simulatore tastiera centrale

Enterprise 2006 mette a disposizione all'utente un simulatore della tastiera montata sulla centrale. I comandi disponibili sono: RESET, EVAQUAZIONE, ANNULLAMENTO RITARDI, TACITAZIONE BUZZER, SILENCE SOUNDERS, INTERROGAZIONE CENTRALE

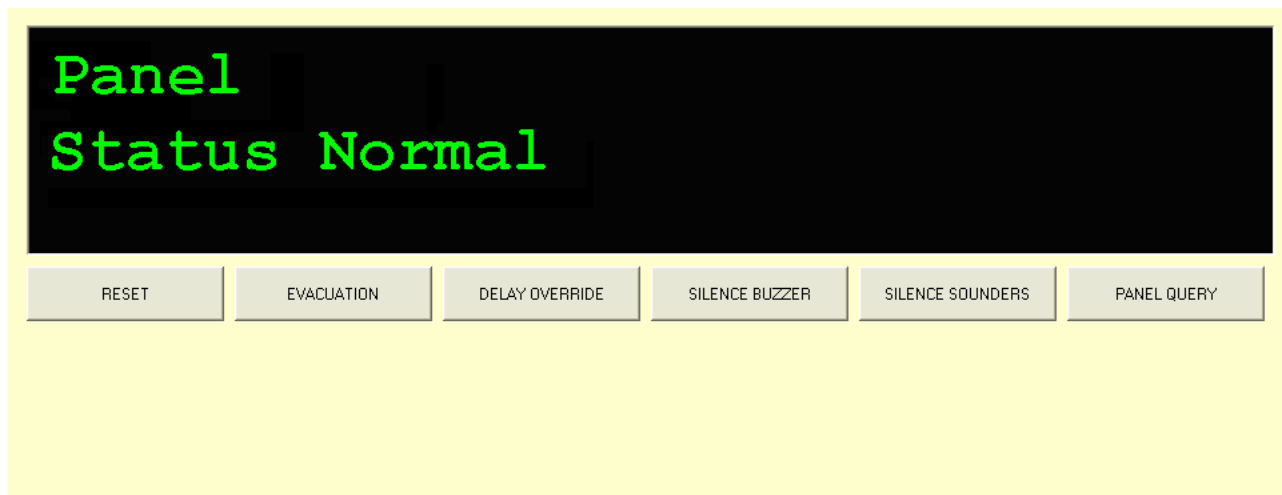


Figure 6: Panel simulator in the home page

Questi comandi sono disponibili a tutti gli utenti di livello diverso dal 3, ogni comando, tranne l'interrogazione necessita una conferma tramite password.

### 6.4 Diagnostica di comunicazione centrale

Per ogni centrale configurata, nella barra posta nella parte bassa della pagina principale, viene visualizzato un campo che ne identifica il nome e lo stato di comunicazione. Cliccando sul tasto che riporta il nome della centrale il simulatore di tastiera spedisce i comandi alla centrale appena selezionata. Il campo di diagnostica centrale in caso di guasto comunicazione mostrerà la scritta "NO COM." gialla su sfondo nero.

### 6.5 Campo di data e ora

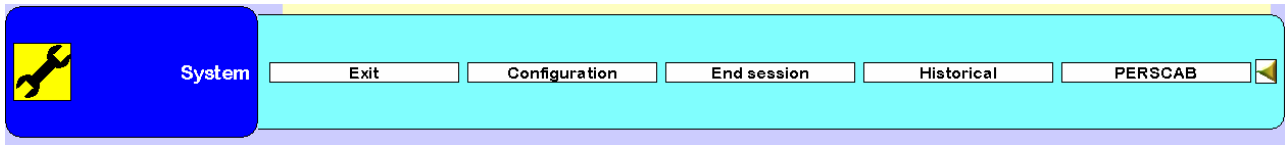
La parte in alto a destra della pagina principale visualizza l'ora e la data del sistema Windows™ su cui è stato installato il software.

### 6.6 Finestra password

Se è richiesta una conferma sotto la protezione di una password, verrà visualizzata una finestra di inserimento password. Per annullare l'operazione è sufficiente utilizzare il tasto "ANNULLA".

La finestra di login nuovo utente è sostanzialmente simile, mette a disposizione un campo di selezione di uno degli utenti configurati in Enterprise 2006.

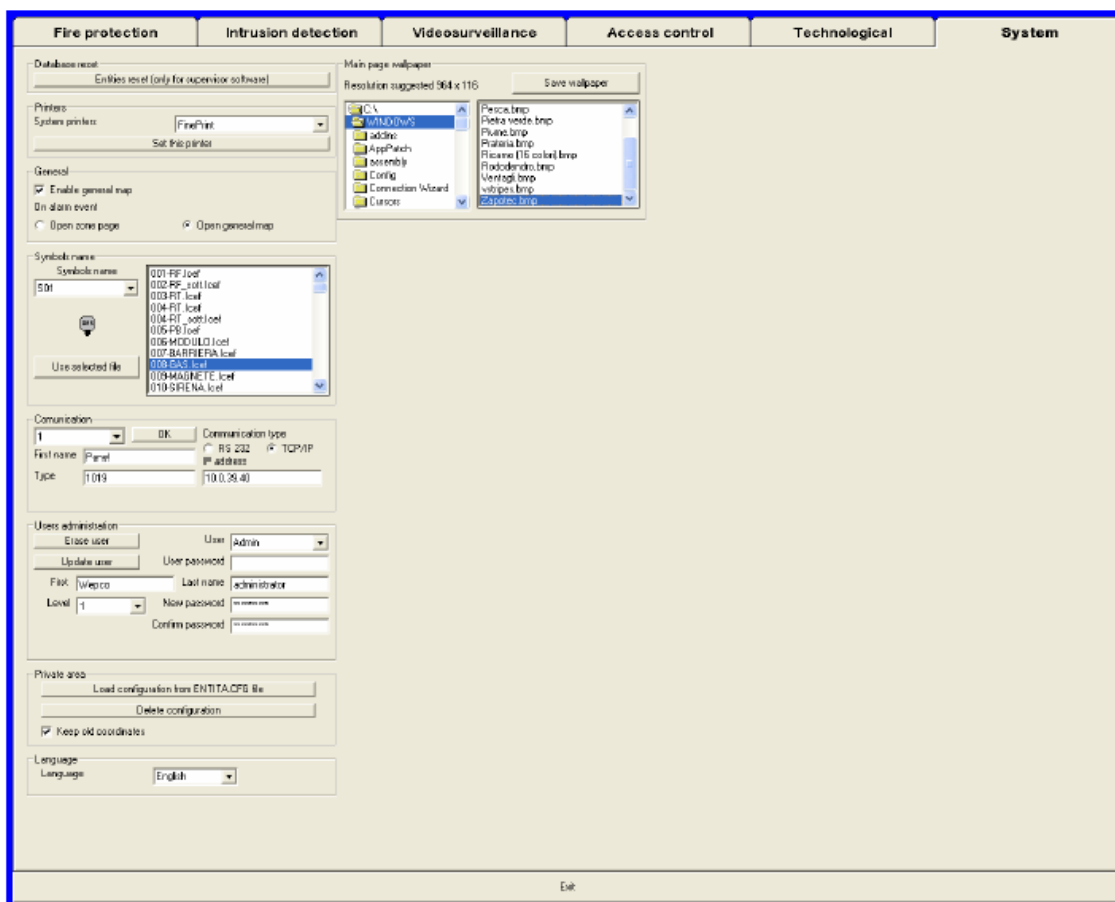
## 6.7 Sistema



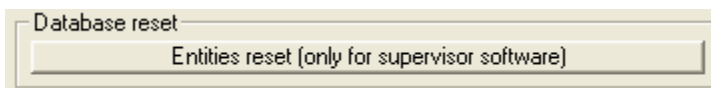
La barra a scorrimento “Sistema” mette a disposizione i tasti per le seguenti operazioni:

### 6.7.1 Configurazione:

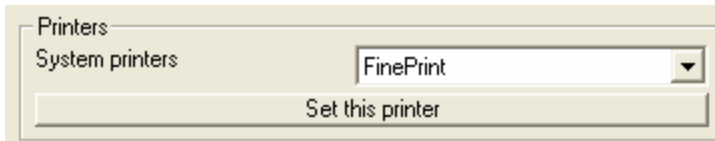
La figura sotto mostra le opzioni possibili nella pagina di configurazione del software.



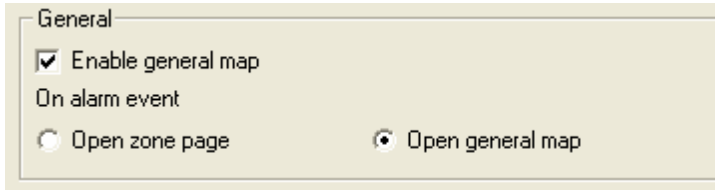
1. Database reset (solo per operatori tecnici – livello 0)



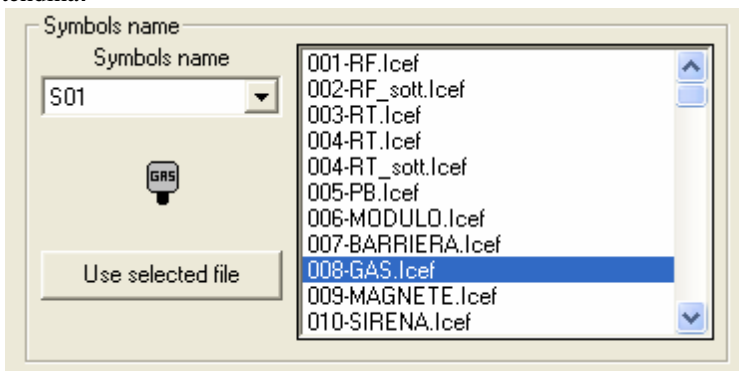
2. Stampanti: tramite il menu a tendina è possibile selezionare una delle stampanti installate nel sistema.



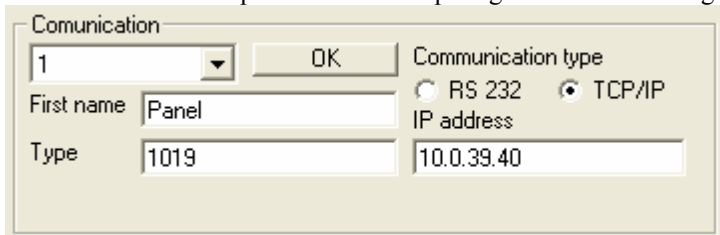
3. Generale: questa sezione permette di abilitare o disattivare la mappa generale e scegliere che tipo di visualizzazione attuare in caso di evento d'allarme.



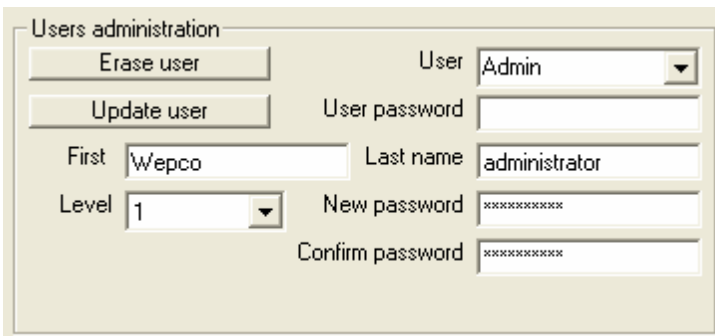
4. Nome simboli: questa funzione permette di associare un simbolo di default al tipo di dispositivo scelto nel menu a tendina.



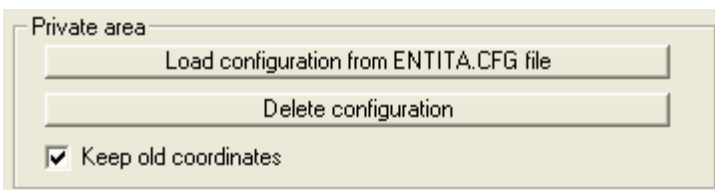
5. Comunicazione: E' possibile stabilire per ogni centrale la configurazione di comunicazione



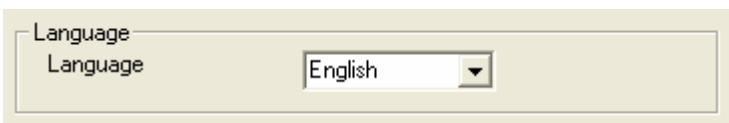
6. Gestione utenti: controllo per creare, modificare o eliminare un utente di livello pari o inferiore.



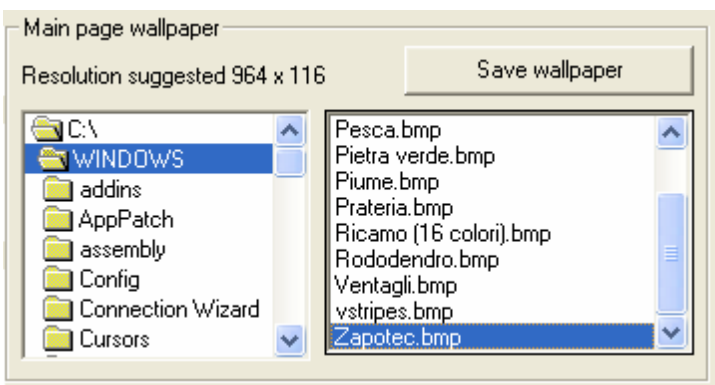
7. Area privata: (solo per tecnici)



8. Linguaggio: dal menu a tendina selezionare la lingua desiderata



9. Sfondo pagina principale : permette di selezionare una immagine personale come sfondo della pagina principale



**6.7.2 Storico Eventi:**

First name	Last name	Level	Event time	Description
SV	Technician	0	22/02/2006 12:41:41	Session start
SV	Technician	0	22/02/2006 11:46:41	Application shut down
SV	Technician	0	22/02/2006 11:26:08	Communication error - CFG TCP error
SV	Technician	0	22/02/2006 11:27:44	Session start
SV	Technician	0	22/02/2006 9:42:28	Application shut down
SV	Technician	0	22/02/2006 8:54:02	Session start
		x	22/02/2006 8:54:02	Communication error - CFG TCP error
SV	Technician	0	21/02/2006 15:31:56	Application shut down
SV	Technician	0	21/02/2006 15:31:53	Communication error - CFG TCP error
SV	Technician	0	21/02/2006 15:31:38	Session start
SV	Technician	0	21/02/2006 15:31:18	Session start
SV	Technician	0	21/02/2006 15:18:17	Application shut down
SV	Technician	0	21/02/2006 15:15:52	Communication error - CFG TCP error
SV	Technician	0	21/02/2006 15:15:36	Session start
SV	Technician	0	21/02/2006 15:09:56	Application shut down
SV	Technician	0	21/02/2006 15:09:34	Communication error - CFG TCP error
SV	Technician	0	21/02/2006 15:09:19	Session start
SV	Technician	0	21/02/2006 11:00:29	Acknowledgement all zone alarm events LPG PLANT (LPGBI-LPGESIN*)
SV	Technician	0	21/02/2006 10:53:23	Session start
SV	Technician	0	21/02/2006 10:53:17	Session start
SV	Technician	0	21/02/2006 10:49:14	Application shut down
SV	Technician	0	21/02/2006 10:46:51	Communication error - CFG TCP error
SV	Technician	0	21/02/2006 10:46:36	Session start
SV	Technician	0	21/02/2006 10:46:33	Application shut down
SV	Technician	0	21/02/2006 10:38:54	Communication error - CFG TCP error
SV	Technician	0	21/02/2006 10:38:44	Session start
		x	21/02/2006 10:38:38	Wrong password
SV	Technician	0	21/02/2006 10:38:18	Application shut down
SV	Technician	0	21/02/2006 10:38:04	Session start
SV	Technician	0	21/02/2006 10:35:58	Application shut down
SV	Technician	0	21/02/2006 10:32:05	Communication error - CFG TCP error
SV	Technician	0	21/02/2006 10:31:58	Session start
SV	Technician	0	21/02/2006 10:26:18	Communication error - CFG Errore connessione TCP
SV	Technician	0	21/02/2006 10:25:55	Session start
SV	Technician	0	21/02/2006 10:24:28	Application shut down
SV	Technician	0	21/02/2006 10:24:13	Communication error - CFG Errore connessione TCP
SV	Technician	0	21/02/2006 10:24:09	Session start

La pagina dello storico eventi mostra in una tabella dinamica la sequenza degli eventi in ordine temporale decrescente (l'evento più recente è nella prima riga).

La tabella può essere filtrata per periodo: è possibile infatti selezionare la data di partenza e la data di termine periodo oppure tramite gli appositi tasti visualizzare gli eventi riferiti all'ultima settimana o del mese corrente. E' possibile selezionare che tipo di evento visualizzare spuntando il relativo spazio.

Il comando "Stampa" lancia una stampa della tabella attualmente selezionata sulla stampante configurata nella relativa sezione nella pagina di configurazione.