



ENTERPRISE 2006  
INTERFACE GRAPHIQUE  
DE CONTROLE ET DE GESTION  
DES SYSTEMES 1019

# ENTERPRISE 2006

## INTERFACE GRAPHIQUE

### DE CONTROLE ET DE GESTION

#### DES SYSTEMES 1019

MANUEL D'UTILISATION

1

RIPRODUZIONE VIETATA

SV SISTEMI DI SICUREZZA SRL  
24020 Villa di Serio - Via Cortesi n°1  
Tel 035/657055 – Fax 035/661964  
info@svsistemidisicurezza.com





SOMMAIRE:

1	INTRODUCTION:.....	3
2	RELEASE:.....	3
3	CARACTÉRISTIQUES PRINCIPALES: .....	3
4	CARACTÉRISTIQUES HARDWARE ET CONFIGURATIONS SOFTWARE MINIMALES REQUISES: .....	3
5	INSTALLATION DU PROGRAMME: .....	4
6	STRUCTURE DU SOFTWARE:.....	4
6.1	Page principale.....	4
6.2	Gestion: .....	6
6.3	Simulateur clavier central.....	10
6.4	Diagnostic de communication centrale .....	10
6.5	Champ de données et de l'heure.....	10
6.6	Fenêtre du mot de passe .....	10
6.7	Système .....	10
6.7.1	Configuration:.....	11
6.7.2	Historiques des évènements.....	14



## 1 INTRODUCTION:

ENTERPRISE 2006 est une interface d'utilisation écrite et graphique pour les systèmes dotés de la centrale 1019.

Le programme permet la gestion et la visualisation des alarmes pour un nombre de centrales allant de 1 à 99.

La structure pyramidale du programme permet, avec un simple menu configurable, de fournir des informations de façon rapide et intuitive, donc facilement gérable par les opérateurs. Les messages, graphiques et contrôles, sont visualisés en évitant les fréquents popups ou superposition de fenêtres. Les textes apparaissent en gros caractères, très visibles grâce aux combinaisons de couleurs (polices et fonds). Enterprise 2006 a été développé en respectant la EN 54-2 Standard – "Fire detection and fire alarm systems – Control and indicatine equipment" – section 13 (Configuration requise software). RELEASE:

Enterprise 2006 Release 1.0 dated 28/12/05

Attenzione: questo software e tutte le sue funzionalità funzionano con Windows™ XP.

## 2 RELEASE:

Enterprise 2006 Release 1.0 validée le 28/12/05

Attention : ce software et toutes ses applications fonctionne avec Windows™ XP.

## 3 CARACTÉRISTIQUES PRINCIPALES:

Les principales caractéristiques de ENTERPRISE 2006 sont les suivantes :

- Supervision valable pour un nombre de centrales jusqu'à 99 unités
- Connexion aux centrales grâce aux réseaux LAN ou Stella
- Customizable operator message pour chaque événement
- Protection par mot de passe et système à utilisateurs multi niveaux
- Log des événements sélectionnable par genre et période
- Gestion des événements en temps réel
- Monitoring des centrales en temps reel
- Impression manuelle des événements
- Informations regardant la valeur des capteurs analogiques
- Projection modulaire pour intégrer des systèmes de natures différentes (anti-incendie, vidéosurveillance, contrôle d'accès, technologique, anti-intrusion)
- Dossiers de configuration cryptés.
- Possibilité d'habiliter ou de désactiver la visualisation de la carte générale du site supervisé.
- Disponible dans les langues suivantes : Italien, Anglais, Français, Russe

## 4 CARACTÉRISTIQUES HARDWARE ET CONFIGURATIONS SOFTWARE MINIMALES REQUISES:

ENTERPRISE 2006 requiert pour un fonctionnement correct :

CPU	Pentium IV ou plus récent
RAM	au minimum 256 MByte
HARD DISK	au minimum 1GByte
FLOPPY DISK	3.5" 1.44 Mbyte
CD-ROM	CD-ROM compatible
KEYBOARD	IBM compatible
MONITOR	1024x768 pixel ou résolution supérieure
MOUSE	Microsoft compatible

UN PORT USB 2.0 (pour clé hardware)

PORT SERIE (9 PIN)(pour communication avec les centrales par RS-232)

PRISE DE RESEAU ETHERNET (minimum 100MByte)

3

RIPRODUZIONE VIETATA

SYSTEME D'EXPLOITATION: Windows™ XP Professional

## 5 INSTALLATION DU PROGRAMME:

Enterprise est fourni avec un CD e une clé hardware USB. Chaque clé a un code de sécurité unique qui une fois reconnue par le software en permet le bon fonctionnement!

Pour l'installer, insérer le CD dans le lecteur de CD-ROM et suivre les instructions à l'écran. Une fois installé, le software sera activé automatiquement. Si la clé de protection n'a pas été détectée par le système, un code "CLE NON TROUVEE" sera généré et le fonctionnement du software se limitera à la seule visualisation en temps réel des signaux d'alarme.

## 6 STRUCTURE DU SOFTWARE:

### 6.1 Page principale

La page principale montre l'état général des systèmes intégrés dans la supervision:

- Anti-incendie
- Anti-intrusion
- Vidéosurveillance
- Contrôle d'accès
- Technologique

Chaque section est accessible par un click sur le pavé requis (cf. fig.1)



Figure 1: Page Principale

**Anti-incendie:** la barre de défilement indique l'état des événements possibles du secteur : Alarme, Pré alarme, Panne, Exclusion. Le pavé "Gestion" ouvre la liste des pages graphiques du système. Dans le cas d'un des événements énumérés ci-dessus, les icônes respectives sont mises en évidence par une couleur qui leur est propre. Un click sur l'icône ouvre la liste des pages!

**Anti-intrusion:** La barre de défilement qui lui est associée, permet grâce à l'icône "Gestion" d'ouvrir la liste des pages graphiques; comme pour le secteur "Anti-incendie" les autres icons disponibles montrent l'état des possibles événements du secteur.

**Vidéosurveillance:** Cette section permet le contrôle des vidéo caméras afin de permettre le monitoring des sites surveillés, en cas de tout événement ordinaires ou extraordinaires.

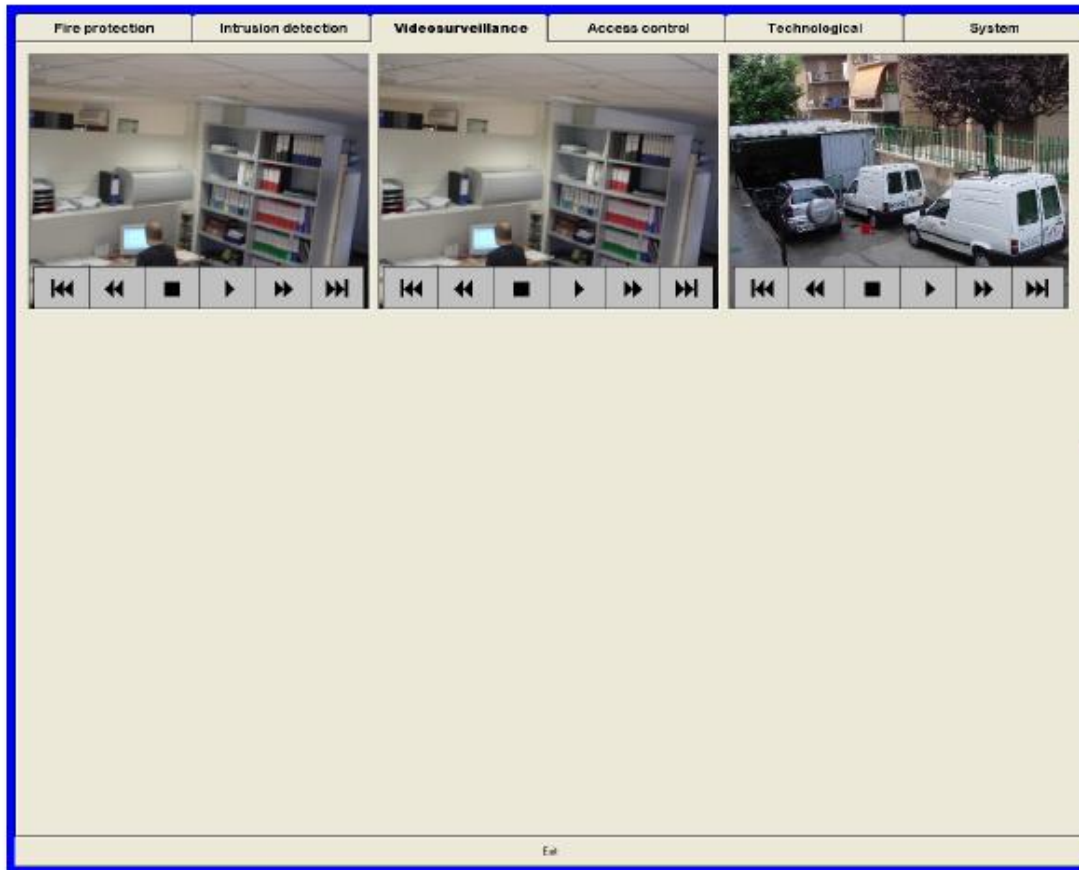


Figure 2: Gestion de la vidéosurveillance

*Contrôle d'accès:* Cette section est conçue pour le contrôle des accès du personnel autorisé et pour empêcher l'entrée aux personnes non autorisées dans les locaux du site contrôlé.

*Technologique:* Cette fonction doit être activée au moment de l'installation du système.

## 6.2 Gestion:

L'icône "Gestion" montre la liste des zones graphiques

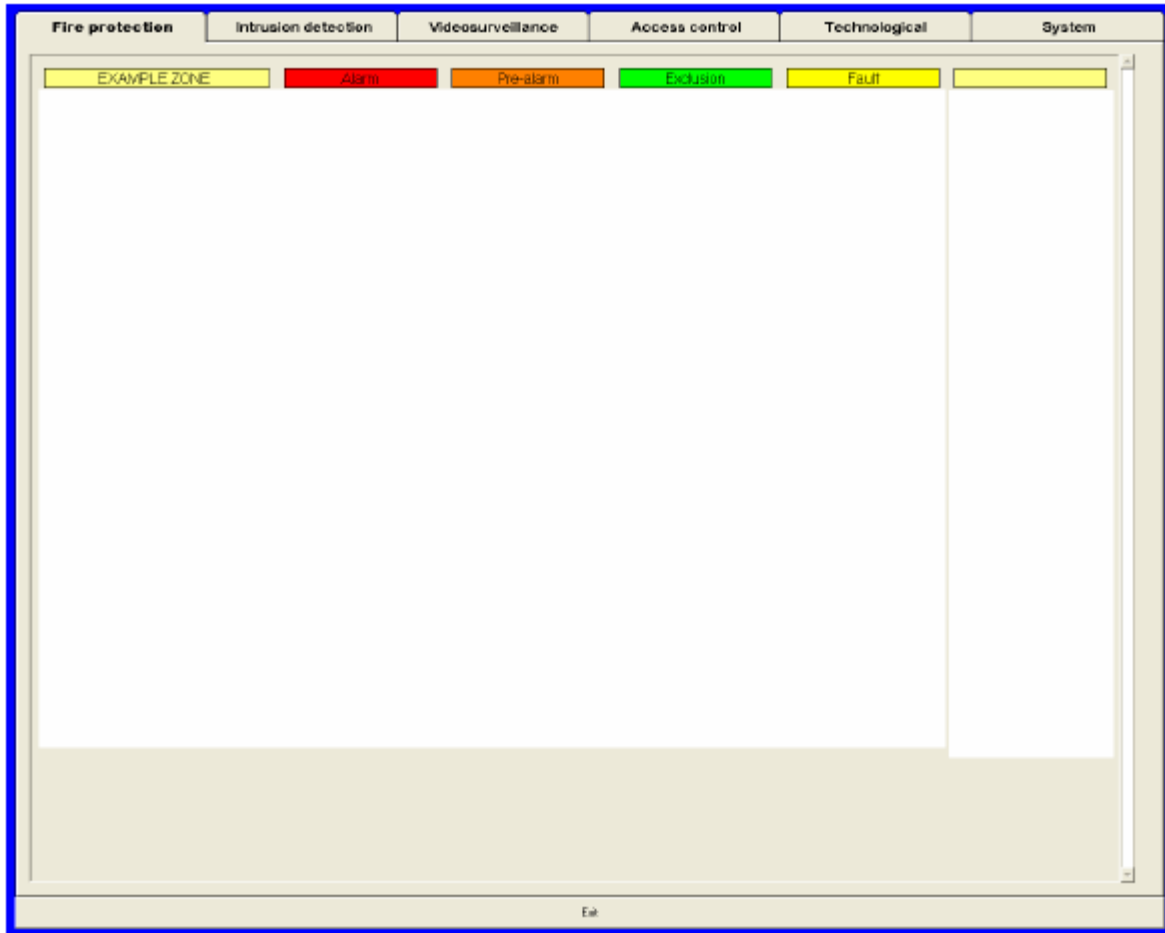


Figure 3: Section de gestion de l'anti-incendie

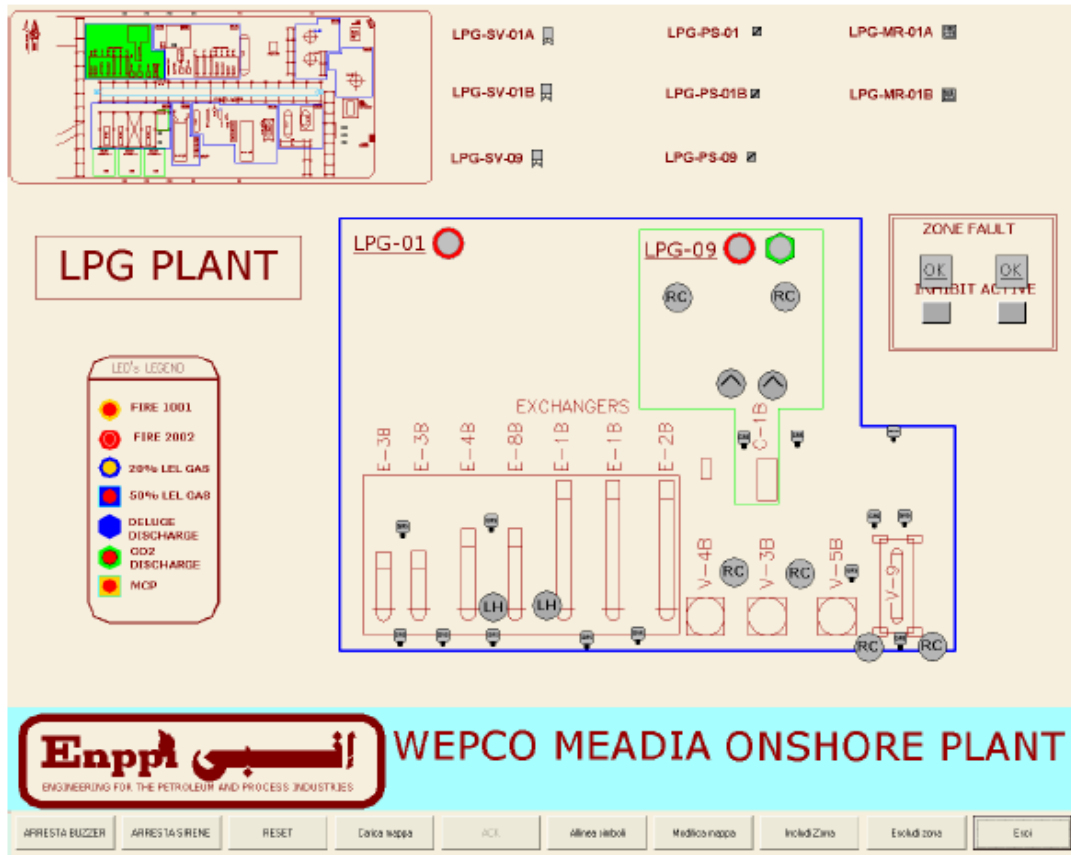


Figure 4: Page graphique

Une fois sélectionnée la page graphique, il est possible d'exécuter les opérations suivantes :

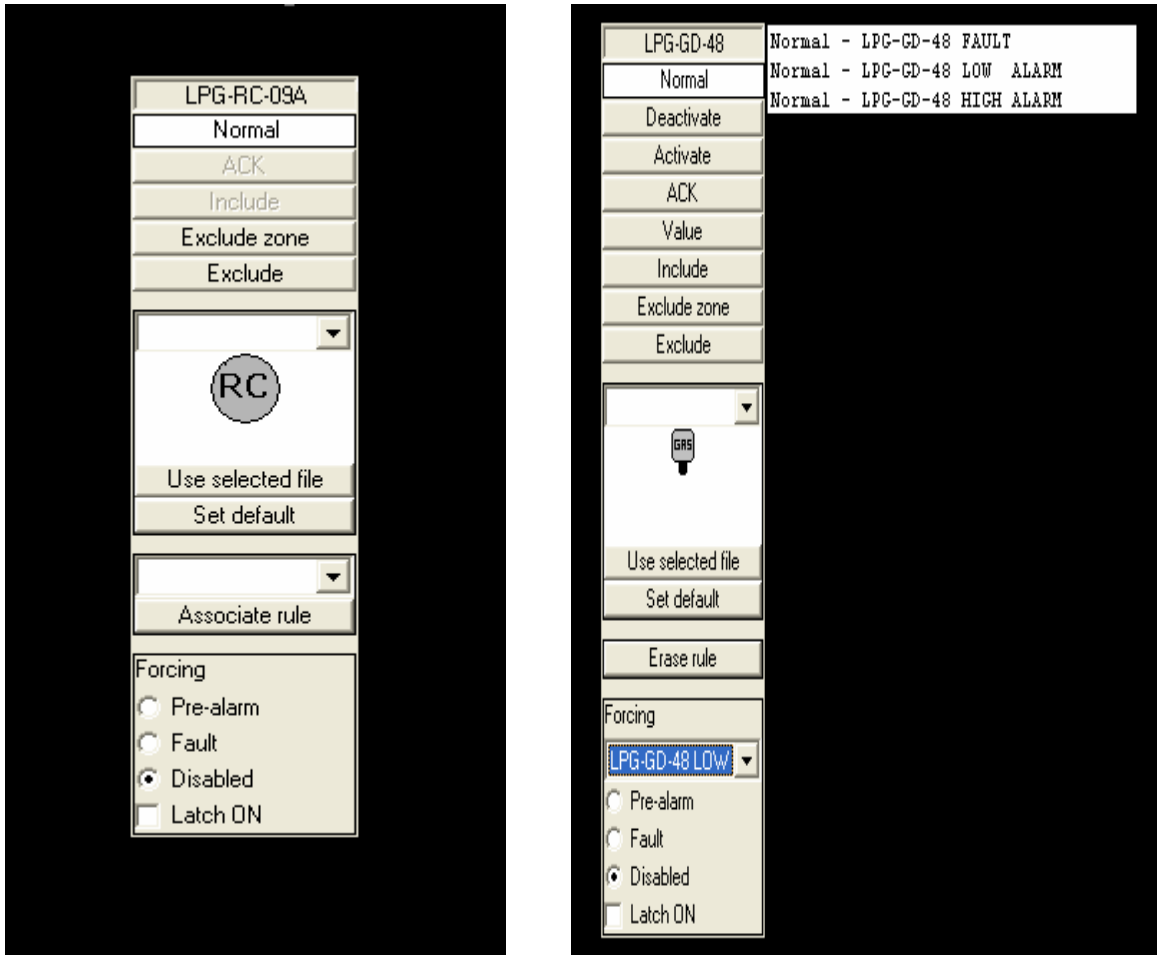
- Inclure ou exclure chaque entité individuelle ou bien la zone entière
- Visualiser la valeur analogique des capteurs (quand les dispositifs le permettent)
- Arrêter les sirènes intéressées
- Modifier la carte et aligner la position des symboles identifiant les dispositifs en place

Les icônes prennent différentes couleurs en fonction de l'état du champ comme indiqué sur le tableau suivant :

DEVICE STATUS	COLOUR
Dispositif manquant	Vert foncé
Dispositif exclu par l'opérateur	Vert clair
Dispositif désactivé en fonction de l'horaire	Magenta
Pré alarme	Orange
Sabotage	Orange
Alarme	Rouge
Panne	Jaune
Etat normal	Gris

Tableau 1: Correspondance entre l'état des dispositifs et la couleur utilisée

Les opérations autorisées sur chaque dispositif dépendent du niveau d'habilitation de l'utilisateur connecté. Enterprise 2006 a été conçu pour exécuter des opérations sophistiquées sur les dispositifs comme le contrôle individuel grâce à un menu contextuel (fig. 5).



**Figure 5: Exemples de quelques menus contextuels en fonction du type de dispositif . (à gauche : capteurs, à droite : symbole cumulatif (règle de l'OR))**

Après un click sur le bouton droit de la souris, l'opérateur a la possibilité d'exclure, inclure le capteur sélectionné, inclure ou exclure la zone concernée du capteur, accéder à l'alarme en cours, changer le symbole du dispositif et l'activer ou le désactiver, en fonction de son état, du type de ce même dispositif et du niveau d'accès (tableau 2).

La gestion des règles "OR" entre plus de dispositifs est disponible au niveau d'utilisateur 0 (reserve aux techniciens) et permet de partager un symbole unique entre différents dispositifs avec une logique de "OR".



niveau	Autorisations
0	Inclure et exclure un dispositif, inclure et exclure une zone, activer ou désactiver un relais, accéder à un signal d'alarme, changer d'icône, forcer un état en cas de signal d'alarme, créer ou détruire les règles "OR", modifier les cartes graphiques en en chargeant de nouvelles, aligner la position des symboles sur les pages graphiques.
1	Inclure et exclure un dispositif, inclure et exclure une zone, activer ou désactiver un relais, accéder à un signal d'alarme, changer d'icône, modifier les cartes graphiques en en chargeant de nouvelles, aligner la position des symboles sur les pages graphiques.
2	Inclure et exclure un dispositif, inclure et exclure une zone, activer ou désactiver un relais, accéder à un signal d'alarme.
3	Accès aux signaux d'alarme

**Tableau 2: Enterprise 2006 niveau d'utilisateur**

Pour habiliter ou déshabilitier une zone entière il est également possible de cliquer sur les pavés "EXCLUDE ZONE" e "INCLUDE ZONE"

#### Sirènes

En cas de vent fort, les sirènes peuvent être éteintes en utilisant une des modalités suivantes :

1. Click sur le pavé "Arrêter sirène" dans la page principale
2. Click sur le pavé "Arrêter sirène" dans la page de la zone

#### Valeurs analogiques

Pour visualiser la valeur analogique d'un dispositif, sélectionner le pavé "valeur" dans le menu contextuel qui apparaît après un click bouton droit sur le symbole concerné. Ceci ouvre une petite fenêtre dans laquelle apparaît la valeur analogique si elle est disponible ou un message d'erreur dans le cas où le dispositif interrogé ne serait pas compatible avec l'opération.

Type de capteur	Unité de mesure
Capteur de fumée	Pourcentage
Capteur de température	°C
Capteur de gaz combustibles	% L.E.L
Capteur de gaz toxiques	Ppm
Capteur Générique 4-20mA	mA

#### Modification des cartes et symboles

Si le niveau d'accès est 0 et 1 les cartes peuvent être chargées à partir de nouveaux fichiers ou bien modifiées directement par l'opérateur. Pour ouvrir l'éditeur graphique, cliquer sur le pave "Modifier Carte", exécuter les modifications nécessaires, sauvegarder le fichier ouvert (ne pas changer le nom du fichier), confirmer le changement en cliquant sur le pavé "Confirmer modification", un mot de passe pour autoriser l'opération sera demander.

Comme déjà précisé auparavant, le symbole associé à un dispositif de la carte graphique peut être changer (si le niveau le permet) en le sélectionnant dans la liste du menu déroulant dans le menu contextuel, le cadre permet de pré visualiser le symbole sélectionné avant de confirmer l'association.

Pour modifier la position des symboles à l'intérieur de la carte, cliquer sur le pavé "Aligner symboles". Cliquer sur le symbole à déplacer et le faire glisser à sa nouvelle place, relâcher le bouton de la souris et procéder avec un autre

symbole ou bien confirmer le déplacement en cliquant de nouveau sur le bouton, l'opération sera exécutée après avoir saisi correctement le mot de passe.

### 6.3 Simulateur clavier central

Enterprise 2006 met à disposition de l'utilisateur un simulateur du clavier monté sur la centrale. Les commandes disponibles sont : RESET, EVACUATION, ANNULATION DES RETARDS, COUPURE DU SON DES BUZZER, SILENCE SOUNDERS, INTERROGATION CENTRALE

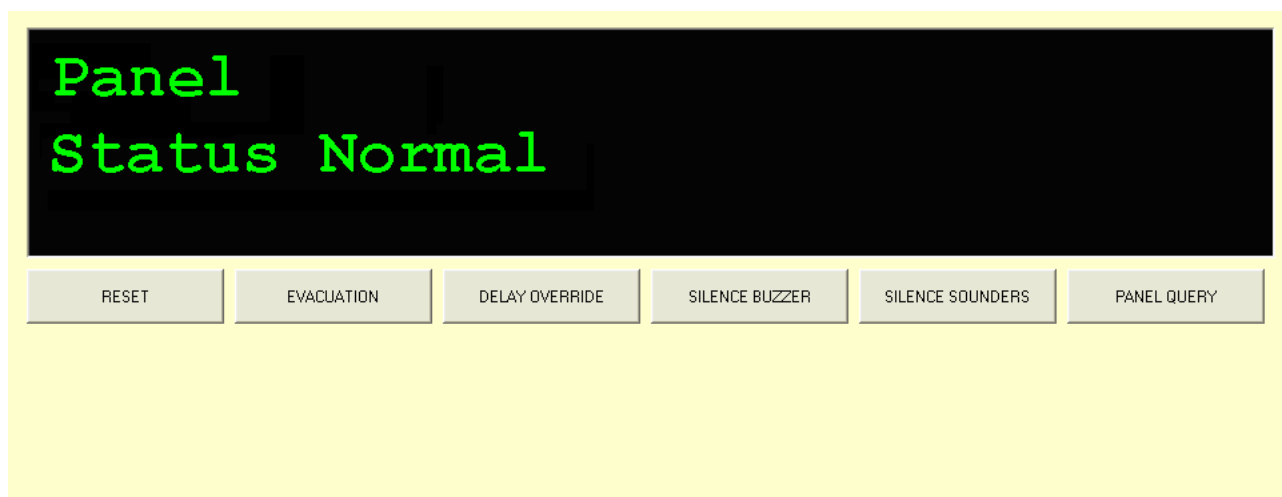


Figure 6: Panel Panneau simulator in the home page

Ces commandes sont disponibles pour tous les utilisateurs de niveau autre que le niveau 3, chaque commande, excepté l'interrogation nécessite une confirmation par mot de passe.

### 6.4 Diagnostic de communication centrale

Pour chaque centrale configurée, on voit, dans la barre placée dans la partie basse de la page principale, un champ qui en identifie le nom et l'état de communication. En cliquant sur le pavé qui porte le nom de la centrale, le simulateur de clavier enverra les commandes à la centrale à peine sélectionnée. Le champ du diagnostic central in cas de panne de communication fait apparaître "NO COM." En jaune sur fond noir.

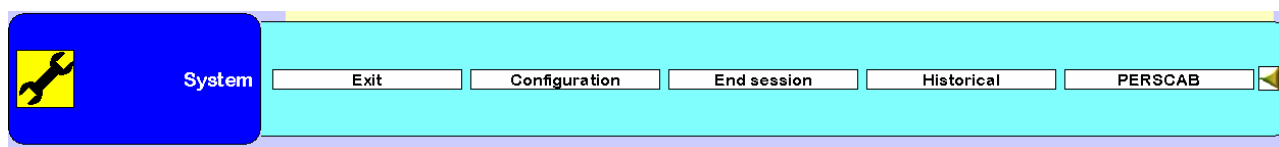
### 6.5 Champ de données et de l'heure

La partie en haut à droite de la page principale indique l'heure et les données du système Windows™ sur lequel a été installé le software

### 6.6 Fenêtre du mot de passe

Si il est demandé une confirmation protégée par un mot de passe, une fenêtre d'insertion du mot de passe apparaîtra. Pour annuler l'opération il suffit d'utiliser le pavé "ANNULER". La fenêtre de login d'un nouvel utilisateur est sensiblement similaire, elle met à disposition un champ de sélection d'un des utilisateurs configurés dans Enterprise 2006

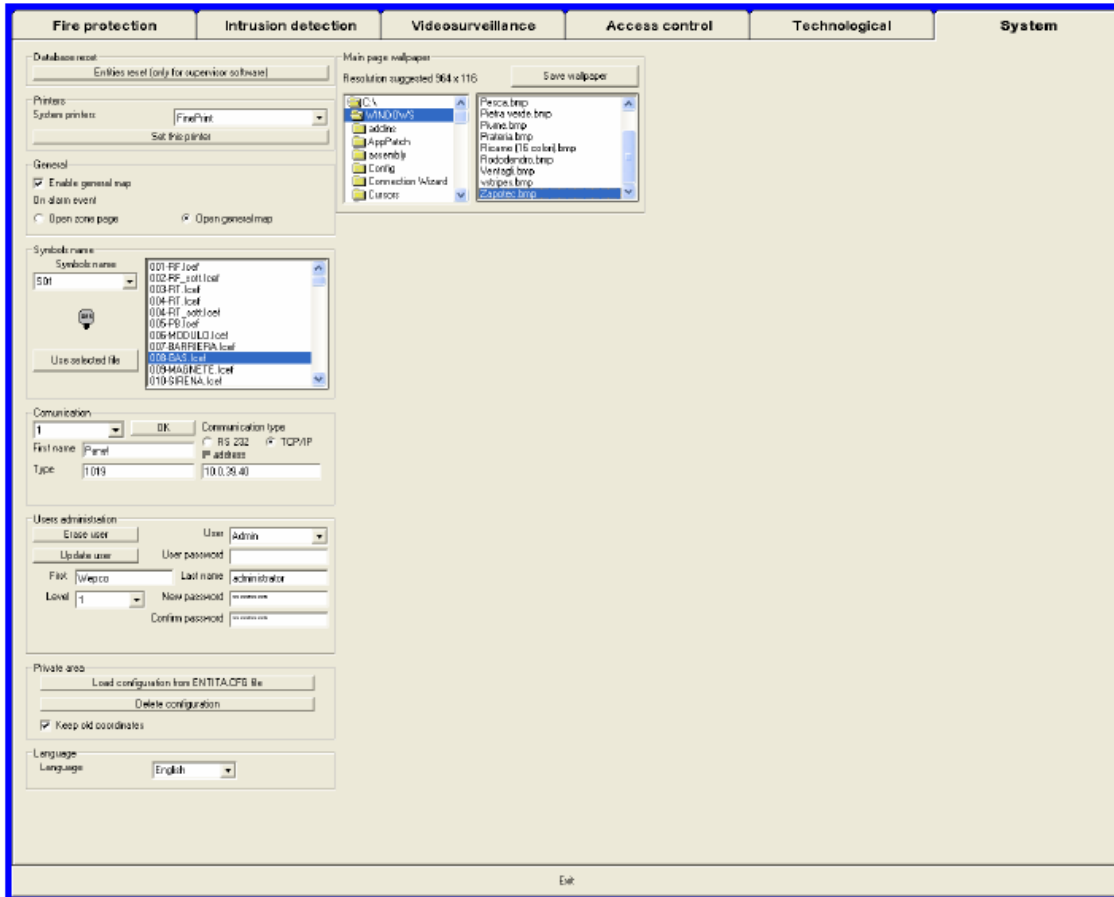
### 6.7 Système



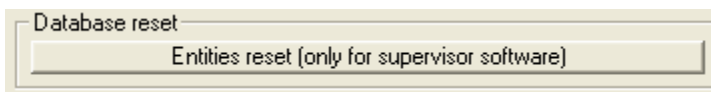
La barre à défilement "système" met à dispositions les pavés des opérations suivantes :

### 6.7.1 Configuration:

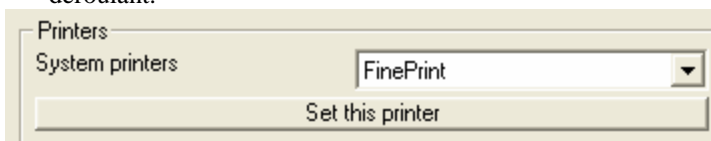
La figure dessous montre les options possibles dans la page de configuration du software.



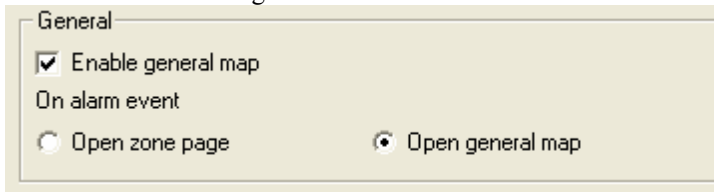
1. Database reset (seulement pour les opérateurs techniques – niveau 0)



2. Imprimantes: il est possible de sélectionner une des imprimantes installées dans le système grace au menu déroulant.



3. Général: cette section permet d'activer ou de désactiver la carte générale et de choisir quel type de visualisation utiliser en cas de signal d'alarme.



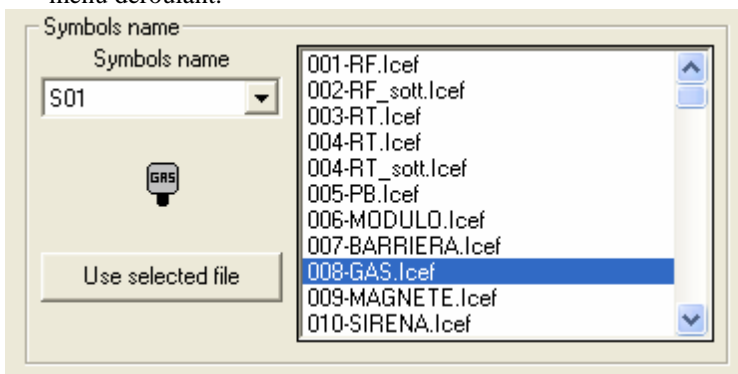
General

Enable general map

On alarm event

Open zone page       Open general map


4. Noms des symboles: cette fonction permet d'associer un symbole par défaut au type de dispositif choisi dans le menu déroulant.



Symbols name

Symbols name

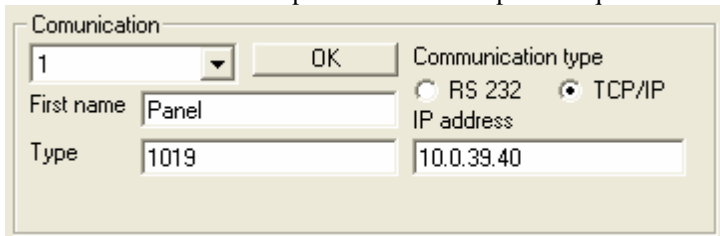
S01



Use selected file

- 001-RF.Icef
- 002-RF\_sott.Icef
- 003-RT.Icef
- 004-RT.Icef
- 004-RT\_sott.Icef
- 005-PB.Icef
- 006-MODULO.Icef
- 007-BARRIERA.Icef
- 008-GAS.Icef
- 009-MAGNETE.Icef
- 010-SIRENA.Icef

5. Communication: il est possible de définir pour chaque centrale la configuration de communication



Communication

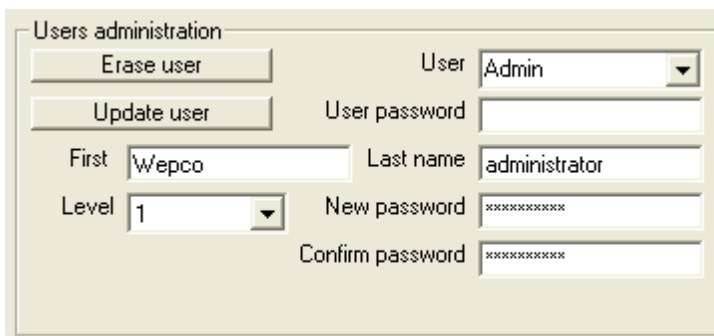
1      OK      Communication type

RS 232       TCP/IP

First name    Panel      IP address

Type          1019      10.0.39.40

6. Gestion utilisateurs: contrôle pour créer, modifier ou éliminer un utilisateur d'un niveau identique ou inférieur.



Users administration

Erase user      User    Admin

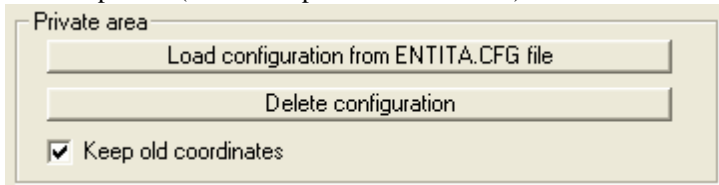
Update user      User password

First    Wepco      Last name    administrator

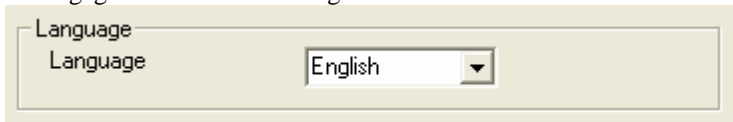
Level    1      New password    xxxxxxxxxxxx

Confirm password    xxxxxxxxxxxx

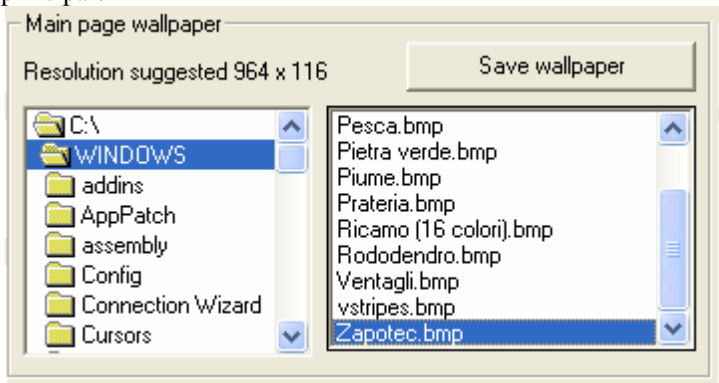
7. Zone privée: (seulement pour les techniciens)



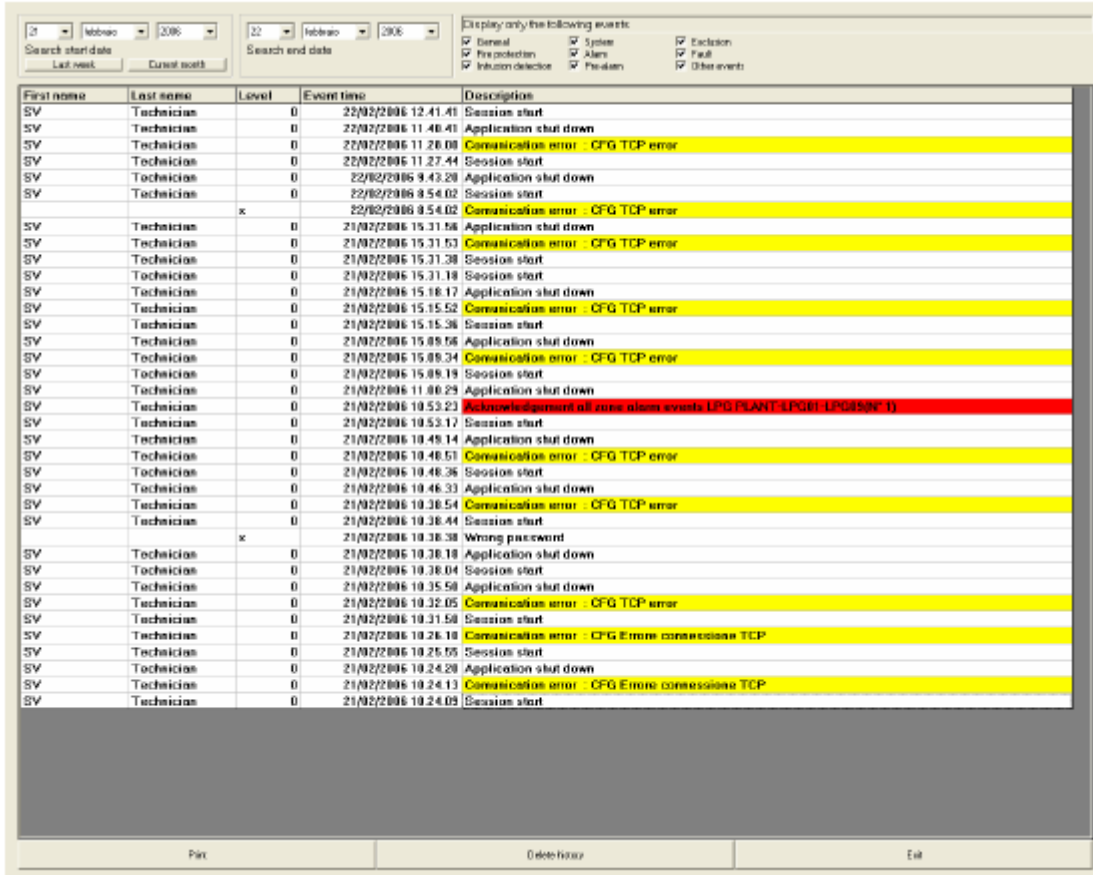
8. Langage: sélectionner la langue désirée dans le menu déroulant



9. Fond d'écran de la page principale : permet de sélectionner une image personnelle comme fond d'écran de la page principale



## 6.7.2 Historiques des évènements



First name	Last name	Level	Event time	Description
SV	Technician	0	22/02/2006 12:41:41	Session start
SV	Technician	0	22/02/2006 11:48:41	Application shut down
SV	Technician	0	22/02/2006 11:28:08	Communication error - CFG TCP error
SV	Technician	0	22/02/2006 11:27:44	Session start
SV	Technician	0	22/02/2006 9:43:28	Application shut down
SV	Technician	0	22/02/2006 8:54:02	Session start
SV	Technician	x	22/02/2006 8:54:02	Communication error - CFG TCP error
SV	Technician	0	21/02/2006 15:31:58	Application shut down
SV	Technician	0	21/02/2006 15:31:53	Communication error - CFG TCP error
SV	Technician	0	21/02/2006 15:31:38	Session start
SV	Technician	0	21/02/2006 15:31:19	Session start
SV	Technician	0	21/02/2006 15:18:17	Application shut down
SV	Technician	0	21/02/2006 15:15:52	Communication error - CFG TCP error
SV	Technician	0	21/02/2006 15:15:38	Session start
SV	Technician	0	21/02/2006 15:09:58	Application shut down
SV	Technician	0	21/02/2006 15:09:34	Communication error - CFG TCP error
SV	Technician	0	21/02/2006 15:08:19	Session start
SV	Technician	0	21/02/2006 11:06:29	Application shut down
SV	Technician	0	21/02/2006 10:53:23	Acknowledgment of zone alarm events LPG PLANT (LPGI-LPG50V-D)
SV	Technician	0	21/02/2006 10:53:17	Session start
SV	Technician	0	21/02/2006 10:49:14	Application shut down
SV	Technician	0	21/02/2006 10:48:51	Communication error - CFG TCP error
SV	Technician	0	21/02/2006 10:48:38	Session start
SV	Technician	0	21/02/2006 10:48:33	Application shut down
SV	Technician	0	21/02/2006 10:38:54	Communication error - CFG TCP error
SV	Technician	0	21/02/2006 10:38:44	Session start
SV	Technician	x	21/02/2006 10:38:38	Wrong password
SV	Technician	0	21/02/2006 10:38:18	Application shut down
SV	Technician	0	21/02/2006 10:38:04	Session start
SV	Technician	0	21/02/2006 10:35:58	Application shut down
SV	Technician	0	21/02/2006 10:32:05	Communication error - CFG TCP error
SV	Technician	0	21/02/2006 10:31:58	Session start
SV	Technician	0	21/02/2006 10:26:18	Communication error - CFG Errore connessione TCP
SV	Technician	0	21/02/2006 10:25:55	Session start
SV	Technician	0	21/02/2006 10:24:28	Application shut down
SV	Technician	0	21/02/2006 10:24:13	Communication error - CFG Errore connessione TCP
SV	Technician	0	21/02/2006 10:24:05	Session start

La page de l'historique des évènements présente, sous forme d'un tableau dynamique, la sequence des évènements en ordre chronologique décroissant (l'évènement le plus récent figure en première ligne).

Le tableau peut être trié par période :

Il est en effet possible de sélectionner la donnée de départ et celle de fin de période ou bien grâce aux pavés appropriés, visualiser les évènements se référant à la dernière semaine ou du mois en cours.

Il est possible de sélectionner quel type d'évènement visualiser en cochant la case appropriée.

La commande "IMPRIMER" lance une impression du tableau actuellement sélectionné sur l'imprimante configurée dans la section concernée de la page de configuration.